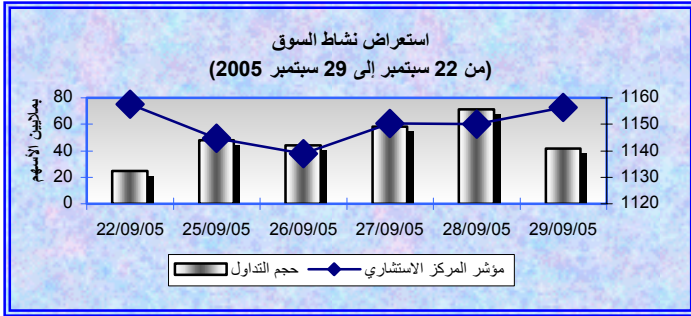




السوق يشهد تراجعاً طفيفاً



المصدر: قاعدة بيانات المركز الاستشاري لسوق الأسهم

مؤشرات السوق						
قيمة التداول (مليون ريال)	حجم التداول (بالملايين)	2005 حتى تاريخه	التغيير	22/09/2005	29/09/2005	مؤشر المركز الاستشاري
85,113.65	262.2	83.22%	-0.10%	1157.6016	1156.43	لجميع الأسهم
3,911.62	4.4	67.40%	2.13%	1094.83	1118.20	لقطاع البنوك
36,040.13	80.7	147.21%	-0.87%	2101.85	2083.49	للقطاع الصناعي
2,352.14	3.4	54.28%	-1.13%	619.71	612.71	لقطاع الأسمت
27,346.33	110.1	110.68%	0.39%	549.47	551.61	لقطاع الخدمات
2,441.27	18.2	5.43%	2.18%	483.58	494.12	لقطاع الكهرباء
10,816.35	42.5	133.53%	1.44%	668.58	678.24	لقطاع الزراعي
2,205.80	2.9	49.10%	-2.63%	410.63	399.81	لقطاع الاتصالات
491.94	0.8	71.20%	-3.61%	177.62	171.20	التأمين

المصدر: قاعدة بيانات المركز الاستشاري لسوق الأسهم * سنة الأساس 1995 = 100

إحصائيات السوق				
العائد للعام حتى تاريخه 2005	% للتغيير	22 Sept'05	29 Sept'05	
89.73%	-0.10%	2181.51	2179.31	رسملة السوق (بليون ريال)
	-13.38%	302.7	262.2	حجم التداول في السوق (ملايين الأسهم) للأسبوع
	-24.00%	112,019.59	85,605.59	قيمة التداول (بملايين الريالات) للأسبوع

المصدر: قاعدة بيانات المركز الاستشاري لسوق الأسهم

شهد سوق الأسهم السعودي انخفاضاً طفيفاً هذا الأسبوع حيث أغلق المؤشر في 29 سبتمبر عند مستوى 15,036.04 نقطة، منخفضاً بمعدل 14.39 نقطة من إغلاقه للأسبوع السابق الذي بلغ 15050.43 نقطة. وحدث هذا الانخفاض الطفيف نتيجة لعمليات جني الأرباح الطفيفة وسط جو من نشاط المضاربة في بعض الأسهم بسبب ارتفاعها القياسي الذي تزامن مع الانخفاض في أسعار النفط في الیومين الأولین من الأسبوع.

افتتح مؤشر المركز الاستشاري لأسهم جميع الشركات الأسبوع في يوم الأحد 25 سبتمبر 2005 (كان السوق مقلماً بتاريخ 24 سبتمبر بسبب عطلة اليوم الوطني)، مسجلاً خسارة صافية في اليوم بنسبة 1.11%، حيث خسر المؤشر 166 نقطة وسط حركة تداولات متذبذبة إضافة إلى بعض عمليات البيع لجني الأرباح والانخفاض في أسعار النفط من ناحية أخرى. وكانت شركتنا سابقاً والشركة السعودية للكهرباء وراء التراجع الذي حدث في اليوم الافتتاحي للأسبوع. وتعرض المؤشر لتراجع طفيف في اليوم التالي (الاثنين 26 سبتمبر)، حيث خسر بنسبة 0.55%، بينما سجل السوق ارتفاعاً يوم الثلاثاء 27 سبتمبر وأفلح في استعادة 50% من خسائره لليومين السابقين وكان ذلك يعزى لارتفاع في أسعار النفط وإعلان سابق المتعلق بأرباحها المتوقعة للربع الثالث من العام. وقد أغلق السوق الأسبوع بخسائر صافية للأسبوع بنسبة 0.10%. وقد أدى ذلك إلى تراجع العائد للعام حتى تاريخه إلى 83.22% من مستواه للأسبوع المنصرم الذي بلغ 83.40%. وسجلت أسعار أسهم 37 شركة ارتفاعاً في قيمتها بينما سجلت 38 سهماً انخفاضاً في قيمتها وظل سهمان بدون تغيير خلال الأسبوع. أما رسملة السوق في نهاية الأسبوع فقد بلغت 2.179 تريليون ريال (581.14 بليون دولار).

أداء القطاعات: أغلقت أربعة قطاعات من مجموع ثمانية قطاعات الأسبوع على ارتفاع. فقد سجلت قطاعات الكهرباء والبنوك والزراعة والخدمات مكاسب إذ سجلت ارتفاعاً في مؤشراتها بنسبة 2.18%، 2.13%، 1.44%، و0.39% على التوالي. أما قطاعات الصناعة والأسمت والاتصالات والتأمين فقد كانت هي القطاعات الخاسرة إذ سجلت خسائر للأسبوع بنسبة 0.87%، 1.13%، 2.63% و3.61% على التوالي.

من ناحية أخرى، فقد تراجعت مؤشرات النشاط للسوق ككل - ونقصد بذلك حجم التداول وقيمة التداول بنسبة 13.4% و18.0% على التوالي. وكان تراجع النشاط بسبب هبوط السوق إذ اختار المستثمرون التوقف بدلاً عن البيع المحموم قبيل بداية إعلان البيانات المالية للشركات للربع الثالث. وكان النشاط منخفضاً أيضاً بسبب قصر الأسبوع الذي كان مكوناً من خمسة أيام تداول فقط. وهناك قطاعان فقط شهدا ارتفاعاً في نشاطهما بينما شهدت بقية القطاعات الستة انخفاضاً في حجم وقيمة التداول مقارنة بالأسبوع المنصرم. وحدث أكبر انخفاض في النشاط في قطاعي الاتصالات والتأمين إذ تراجع حجم التداول بنسبة 66.9% و62.4% على التوالي بينما انخفضت قيمة التداول للقطاعين بنسبة 67.4% و64.4% على التوالي خلال الأسبوع. وكان قطاعا الخدمات والبنوك هما القطاعان اللذان شهدا ارتفاعاً في حجم وقيمة التداول مقارنة بالأسبوع المنصرم. وسجل حجم التداول لقطاع الخدمات ارتفاعاً بنسبة 34.3% بينما شهد قطاع البنوك ارتفاعاً بنسبة 25.5% في حجم التداول مقارنة بمستوى الأسبوع السابق. وبالمثل ارتفعت قيمة التداول لقطاع الخدمات

الخدمات التي نقدمها

توفير تقارير للنشر في مواقع الإنترنت	استشارات المحافظ الاستثمارية	منتجات قواعد البيانات	بحوث صناديق الاستثمار	بحوث الشركات	سوق الأسهم	بحوث القطاعات	البحوث الاقتصادية
--------------------------------------	------------------------------	-----------------------	-----------------------	--------------	------------	---------------	-------------------



إدارة الاستشارات الاستثمارية وبحوث الشركات
المركز الاستشاري للاستثمار والتمويل
ص.ب ٢٤٦٢ ، الرياض ١١٤٥١ ، هاتف: ٤٧٨٢٥٢٥ (١٠ خطوط)،
فكس: ٤٧٦٨٠٢١

Website: www.ccfi.com.sa E-mail: stocks@ccfi.com.sa

تقرير أسبوعي

٢٠٠٥/٩/٢٥ إلى ٢٠٠٥/٩/٢٩

السوق يشهد تراجعاً طفيفاً

أكثر الشركات ارتفاعاً وأكثر الشركات انخفاضاً في أسعار أسهمها

شركات ارتفعت أسعار أسهمها	% للتغير	شركات انخفضت أسعار أسهمها	% للتغير
الشركة السعودية للنقل البري (مبرد)	44.77	شركة أحمد حسن فتحي وشركاؤه	-10.98
شركة المواشي المكيرش المتحدة	11.54	الشركة السعودية للصناعات الدوائية والمستلزمات الطبية	-6.20
بنك الجزيرة	10.91	الشركة السعودية للفنادق والمناطق السياحية (شراكو)	-4.40
الشركة السعودية للتنمية الصناعية (صدق)	10.75	الشركة السعودية لخدمة السيارات والمعدات	-3.79
شركة الرياض للتعيمير	7.51	شركة أسمنت اليمامة السعودية	-3.66

المصدر : قاعدة بيانات المركز الاستشاري لسوق الأسهم

الخمسة أسهم الأكثر نشاطاً

الشركة	% للتغير في السعر	حجم التداول (بملايين الأسهم)	% من حجم التداول بالسوق	% من رسملة السوق	% من قيمة التداول
شركة المواشي المكيرش المتحدة	11.54	27.95	10.63	0.11	3.14
شركة الرياض للتعيمير	7.51	21.67	8.24	0.20	5.52
شركة القصيم للتنمية الزراعية	1.32	17.27	6.57	0.11	4.68
الشركة السعودية للتنمية الصناعية (صدق)	10.75	12.24	4.66	0.11	3.94
الشركة السعودية للنقل الجماعي (سابتكو)	3.66	11.38	4.33	0.23	3.38
الإجمالي		90.52	34.42	0.76	20.66

المصدر : قاعدة بيانات المركز الاستشاري لسوق الأسهم

بنسبة 18.0% بينما ارتفعت قيمة التداول لقطاع البنوك بنسبة 30.7%. وعلى أساس أسهم الشركات الفردية كان سهم شركة الرياض للتعيمير وشركة طيبة للاستثمار والتنمية العقارية أكثر الأسهم ارتفاعاً. لقد شهدت شركة الرياض للتعيمير تداول 27.95 مليون سهم بلغت قيمتها 4.72 بليون ريال تمثل نسبة 5.52% من إجمالي قيمة التداول في السوق، بينما شهدت شركة طيبة للاستثمار والتنمية العقارية تداول 11.10 مليون سهم بلغت قيمتها 4.40 بليون ريال تمثل نسبة 5.14% من إجمالي قيمة التداول بالسوق. وفي أوساط الأسهم الصاعدة والأسهم الهابطة، وكما ذكرنا آنفاً، فقد ارتفعت أسعار 37 سهماً بينما أغلقت 38 سهماً الأسبوع مسجلة خسائر وظل سهمان بدون تغيير في أسعارهما. وتصدرت قائمة الأسهم التي ارتفعت أسعارها أسهم الشركة السعودية للنقل البري وشركة المواشي المكيرش المتحدة إذ ارتفعت أسعارهما بنسبة 44.77% و11.54% على التوالي. وفي قائمة الشركات التي هبطت أسعارها سجل سهم شركة فتحي والشركة السعودية للصناعات الدوائية والمستلزمات الطبية خسائر بنسبة 10.98% و6.20% على التوالي. ومن بين الأسهم الرابحة سجلت 10 أسهم ارتفاعاً بنسبة تجاوزت 5%. وفي نهاية الأسبوع بلغت نسبة السعر إلى الأرباح في السوق 37.18 مرة بينما بلغت نسبة السعر إلى القيمة الدفترية 8.82 مرة.

وعلى صعيد أسواق النفط العالمية ارتفعت أسعار النفط ارتفاعاً طفيفاً بسبب المخاوف الناجمة عن تقلص الإمدادات من خليج المكسيك. وقد أغلق خام غرب تكساس بتاريخ 29 سبتمبر عند سعر 66.80 دولاراً للبرميل، مرتفعاً بمقدار 0.33 دولاراً من إغلاقه للأسبوع المنصرم الذي بلغ 66.47 دولاراً للبرميل. وقد أغلق متوسط السعر لسلة خامات أوبك المكونة من 11 نوعاً من الخامات القياسية عند سعر 58.17 دولاراً للبرميل بتاريخ 29 سبتمبر مقارنة بإغلاقه للأسبوع المنصرم الذي بلغ 59.28 دولاراً للبرميل مسجلاً انخفاضاً بنسبة 1.87% خلال أسبوع واحد.

الأسبوع القادم: إعلان النتائج المالية للشركات للربع الثالث يتوقع أن يحدد مسار السوق.

أهم أنباء الشركات :

فيما يلي نورد ملخصاً لأهم الأنباء والتطورات على صعيد الشركات خلال الأسبوع المنصرم :

- وافق مجلس إدارة الشركة العربية للتنمية الصناعية (نماء) على التوصية للجمعية العمومية غير العادية بعد أخذ موافقة وزارة التجارة والصناعة على تغيير اسم الشركة إلى شركة نماء للكيماويات، كما وافق على تغيير مقر الشركة الرئيسي إلى الجبيل بدلاً من الدمام.
- دعا مجلس إدارة شركة الأسمنت العربية المحدودة المساهمين لحضور اجتماعي الجمعية العمومية العادية والاستثنائية بتاريخ 18/10/2005 بفندق هيلتون جدة. أهم المواضيع المطروحة على الأجندة هي اعتماد النظام الأساسي المعدل وانتخاب أعضاء مجلس الإدارة للدورة القادمة.
- توقعت الشركة السعودية للصناعات تحققيق أرباح صافية تبلغ 30 مليون ريال بنهاية الربع الثالث من 2005.

الخدمات التي نقدمها

توفير تقارير للنشر في مواقع الإنترنت	استشارات المحافظ الاستثمارية	منتجات قواعد البيانات	بحوث صناديق الاستثمار	بحوث الشركات	سوق الأسهم	بحوث القطاعات	البحوث الاقتصادية
--------------------------------------	------------------------------	-----------------------	-----------------------	--------------	------------	---------------	-------------------