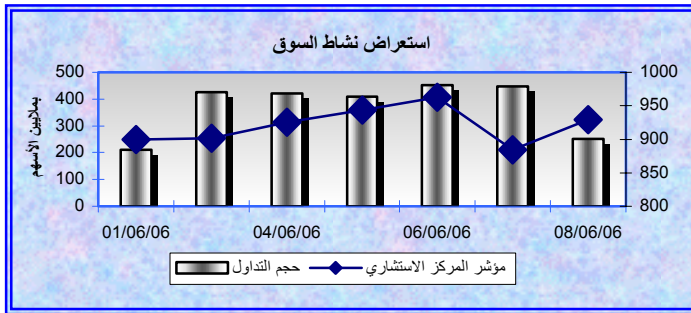




## مؤشر تداول لأسهم جميع الشركات يرتفع للأسبوع الثاني على التوالي



المصدر: قاعدة بيانات المركز الاستشاري لسوق الأسهم

أغلق مؤشر تداول لأسهم جميع الشركات الأسبوع يوم الخميس 8 يونيو عند مستوى 11,994.01 نقطة، مرتفعاً بمعدل 383.08 نقطة عن إغلاقه للأسبوع المنصرم الذي بلغ 11,610.93 نقطة. وقد استمر السوق في ارتفاعه التدريجي الذي بدأ الأسبوع الماضي وسجل مكاسب في أيام التداول الأربعة الأولى من الأسبوع على التوالي (في يوم الاثنين 5 يونيو تخطى مؤشر تداول حاجزاً نفسياً جديداً هو حاجز 12000 نقطة) قبل أن يشهد تراجعاً حاداً يوم الأربعاء 7 يونيو عندما خسر المؤشر 1015.37 نقطة بسبب عمليات البيع المكثفة والتذبذب الحاد. وفي يوم الخميس، استطاع السوق التعويض عن بعض خسائره (585.94 نقطة) في ظل تداولات نشطة مدعوماً بأسهم شركات الاستثمار وأسهم المضاربة. وبدءاً من الأسبوع المقبل، ستصبح أيام التداول خمسة (5) أيام (من يوم السبت إلى يوم الأربعاء) وفقاً لقرار هيئة السوق المالية القاضي بإلغاء التداول في أيام الخميس.

مؤشرات السوق						
قيمة التداول (مليون ريال)	حجم التداول (بالملايين)	تغير 2006 حتى تاريخه	التغير	01/06/2006	08/06/2006	مؤشر المركز الاستشاري
150,371.87	2433.2	-28%	3.3%	899.72	928.94	لجميع الأسهم
8,276.37	48.9	-20.9%	-1.2%	1096.34	1083.72	لقطاع البنوك
64,047.18	818.6	-36.2%	4.7%	1315.41	1377.84	للقطاع الصناعي
5,863.58	57.5	-24.4%	7.0%	525.87	562.89	لقطاع الأسمت
41,217.55	768.7	-34.7%	14.2%	450.66	514.54	لقطاع الخدمات
8,836.75	421.7	-23.5%	21.9%	320.34	390.55	لقطاع الكهرباء
15,788.31	259.1	-32.7%	17.5%	640.60	752.93	للقطاع الزراعي
5,537.08	53.6	-20.5%	0.5%	321.75	323.21	لقطاع الاتصالات
805.06	4.9	11.6%	-6.1%	230.66	216.51	التأمين

المصدر: قاعدة بيانات المركز الاستشاري لسوق الأسهم \* سنة الأساس 1995 = 100

إحصائيات السوق			
% للتغير	01 June'06	08 June'06	
3.19%	1730.96	1786.10	رسملة السوق (بليون ريال)
34.33%	1811.4	2433.17	حجم التداول في السوق (ملايين الأسهم) للأسبوع
46.14%	102,896.60	150,371.87	قيمة التداول (بملايين الريالات) للأسبوع

المصدر: قاعدة بيانات المركز الاستشاري لسوق الأسهم

### الخدمات التي نقدمها

توفير تقارير للنشر في مواقع الإنترنت	استشارات المحافظ الاستثمارية	منتجات قواعد البيانات	بحوث صناديق الاستثمار	بحوث الشركات	سوق الأسهم	بحوث القطاعات	البحوث الاقتصادية
--------------------------------------	------------------------------	-----------------------	-----------------------	--------------	------------	---------------	-------------------

إدارة الاستشارات الاستثمارية وبحوث الشركات  
المركز الاستشاري للاستثمار والتمويل  
ص.ب ٢٤٦٢ ، الرياض ١١٤٥١ ، هاتف: ٤٧٨٢٥٢٥ (١٠ خطوط)،  
فلكس: ٤٧٦٨٠٢١



Website: www.ccfi.com.sa E-mail: stocks@ccfi.com.sa

### تقرير أسبوعي

١٠ يونيو ٢٠٠٦م

#### أكثر الشركات ارتفاعاً وأكثر الشركات انخفاضاً في أسعار أسهمها

شركات ارتفعت أسعار أسهمها	% للتغير	شركات انخفضت أسعار أسهمها	% للتغير
شركة المواشي المكبرش المتحدة	49.37	الشركة الوطنية للتأمين التعاوني	-6.14
الشركة السعودية لمنتجات الألبان والأغذية	47.65	مجموعة سامبا المالية	-3.17
شركة الباحة للتنمية والاستثمار	34.23	البنك العربي الوطني	-2.29
الشركة السعودية للتنمية الصناعية (صدق)	30.40	البنك السعودي الفرنسي	-1.89
شركة الكابلات السعودية	30.36	البنك السعودي البريطاني	-1.63

المصدر : قاعدة بيانات المركز الاستشاري لسوق الأسهم

#### الخمسة أسهم الأكثر نشاطاً

الشركة	% للتغير في السعر	حجم التداول (بملايين الأسهم)	% من حجم التداول بالسوق	% من رسملة السوق	% من قيمة التداول
الشركة السعودية للكهرباء	21.92	421.71	17.33	5.17	5.88
شركة المواشي المكبرش المتحدة	49.37	164.37	6.76	0.20	2.97
شركة الرياض للتعمير	15.65	80.79	3.32	0.24	2.24
شركة ينبع للبتروكيماويات	24.84	79.27	3.26	1.54	2.40
سابق	0.31	43.02	1.77	22.59	4.66
الإجمالي		789.16	32.43	29.74	18.15

المصدر : قاعدة بيانات المركز الاستشاري لسوق الأسهم

التداول وبنسبة 216.14% في قيمة التداول. وكانت القطاعات الأخرى التي شهدت ارتفاعاً كبيراً هي قطاعات الاتصالات والصناعة إذ قفزت أحجام التداول فيها بنسبة 54.5% و47.3% على التوالي. وقد شهد قطاع التأمين أدنى ارتفاع خلال الأسبوع حيث شهد حجم التداول ارتفاعاً بنسبة 4.1% وشهدت قيمة التداول ارتفاعاً بنسبة 8.1%. وفي أوساط أسهم الشركات، كان سهم الشركة السعودية للكهرباء و(سابق) أكثر الأسهم نشاطاً، إذ شهدت شركة الكهرباء تداول 421.71 مليون سهم من أسهمها بلغت قيمتها 8.84 بليون ريال تمثل نسبة 5.88% من إجمالي قيمة التداول بالسوق بينما شهدت سابق تداول 43.02 مليون سهم من أسهمها بلغت قيمتها 7 بليون ريال وكانت تمثل نسبة 4.66% من إجمالي قيمة التداول بالسوق.

الأسهم الرابحة والأسهم الخاسرة: مقارنة بسعر الإغلاق للأسبوع المنصرم (أسعار معدلة)، فقد سجل 69 سهماً أرباحاً بينما سجل 11 سهماً خسائر. وكان سهم شركة المواشي المكبرش المتحدة الأعلى تحقيقاً للأرباح إذ ارتفع بنسبة 49.37% تلاه سهم الشركة السعودية لمنتجات الألبان والأغذية (سدا فكو) الذي ارتفع بنسبة 47.64%. وشملت قائمة الأسهم الأكثر ارتفاعاً أيضاً أسهم شركات الباحة للتنمية والاستثمار والشركة السعودية للتنمية الصناعية (صدق) وشركة الكابلات السعودية التي ارتفعت بنسبة 34.22%، 30.4% و30.35% على التوالي. وكانت الشركة الأكثر تسجيلاً للخسائر في أسهمها هي الوطنية للتأمين التعاوني بنسبة 6.14% تلتها مجموعة سامبا المالية التي خسرت بنسبة 3.18%. وشملت هذه القائمة أيضاً البنك العربي الوطني والبنك السعودي الفرنسي والبنك السعودي البريطاني التي انخفضت أسهمها بنسبة 2.3%، 1.89% و1.64% على التوالي. وفي نهاية الأسبوع الذي تم استعراضه بلغت نسبة السعر إلى الأرباح في السوق 27.66 مرة بينما بلغت نسبة السعر إلى القيمة الدفترية 6.42 مرة.

وفي أسواق النفط العالمية انخفضت أسعار النفط الخام بتاريخ 8 يونيو لليوم الثالث على التوالي وظلت عقود النفط للتسليمات الآجلة لفترة ما يقرب من شهر تحوم حول سعر 70 دولاراً للبرميل تقريباً في بورصة نيويورك على إثر التقارير التي أفادت بمقتل أبي مصعب الزرقاوي زعيم القاعدة في العراق في غارة جوية في العراق. وقد أغلق خام غرب تكساس يوم الخميس 8 يونيو عند سعر 70.35 دولاراً للبرميل، مرتفعاً بمعدل 0.01 دولاراً عن إغلاقه للأسبوع المنصرم الذي بلغ 70.34 دولاراً للبرميل. أما متوسط السعر لسلة نفوط أوبك القياسية المكونة من 11 خاماً قياسياً فقد أغلق عند مستوى 63.84 نقطة بتاريخ 8 يونيو، مقارنة بإغلاقه للأسبوع المنصرم الذي بلغ 64.84 دولاراً للبرميل مسجلاً انخفاضاً بنسبة 1.5% خلال فترة أسبوع واحد.

#### أهم أخبار الشركات:

- أعلنت الشركة السعودية للصناعات الأساسية (سابق) عن تأسيس شركة جديدة هي (شركة سابق للصوصك) تتولى تقديم الخدمات والمساندة المطلوبة فيما يتعلق بالصوصك التي تعتمزم طرحها لتمويل قسم من مشاريعها الإنتاجية الجديدة والتوسعية.

#### الخدمات التي نقدمها

توفير تقارير للنشر في مواقع الإنترنت	استشارات المحافظ الاستثمارية	منتجات قواعد البيانات	بحوث صناديق الاستثمار	بحوث الشركات	سوق الأسهم	بحوث القطاعات	البحوث الاقتصادية
--------------------------------------	------------------------------	-----------------------	-----------------------	--------------	------------	---------------	-------------------



إدارة الاستشارات الاستثمارية وبحوث الشركات  
المركز الاستشاري للاستثمار والتمويل  
ص.ب ٢٤٦٢ ، الرياض ١١٤٥١ ، هاتف: ٤٧٨٢٥٢٥ (١٠ خطوط)،  
فلكس: ٤٧٦٨٠٢١

Website: www.ccfi.com.sa E-mail: stocks@ccfi.com.sa

### تقرير أسبوعي

١٠ يونيو ٢٠٠٦م

- أقر مجلس إدارة شركة المراعي الخطة الخمسية الثالثة التي تستوجب استثمار 4 مليارات ريال خلال الفترة 2001 و2006 حيث ستوجه هذه الاستثمارات لتعزيز موقف الشركة الريادي في سوق الأغذية في الخليج العربي.
- حصلت شركة أسمنت ينبع على ترخيص من وزارة التجارة والصناعة بإنشاء خط إنتاج خامس بطاقة إنتاجية تبلغ 10000 طن يومياً.
- حصلت شركة اميانتيت العربية السعودية على طلبيات تتجاوز قيمتها 97 مليون ريال سعودي تتضمن توريد أنابيب الفايبرجلاس (GRP) وملحقاتها لمرافق البنية التحتية للمرحلة الثالثة من وحدة الطاقة بمشروع الشعبية بالمنطقة الغربية من المملكة العربية السعودية ولوزارة المياه والكهرباء.
- رفعت شركة الاحساء للتنمية رأس مالها من 343 مليون ريال إلى 428,75 مليون ريال عن طريق منح سهم مجاني واحد لكل أربعة (4) أسهم مملوكة للجمهور.
- نجحت شركة طبية للاستثمار والتنمية العقارية مؤخراً في شراء موقع متميز مجاور للمسجد النبوي الشريف وهو يعتبر من أقرب المواقع الاستثمارية للمسجد النبوي الشريف من الناحية الغربية. وتبلغ القيمة الإجمالية لهذا الموقع 100,68 مليون ريال.
- حصلت شركة صدق للصاج المدهون، إحدى الشركات المملوكة بنسبة 54% للشركة السعودية للتنمية الصناعية (صدق) على موافقة شركة أرامكو السعودية لإمدادها بالغاز المستخدم كوقود للمشروع المزمع إقامته في مدينة ينبع الصناعية لدرفلة الصلب على البارد وجلفنة اللفائف. ويبلغ رأس مال المشروع حوالي 675 مليون ريال سعودي وبطاقة إنتاجية تبلغ 250 ألف طن سنوياً.
- خصص بنك الجزيرة مبلغ 100 مليون ريال لأعمال خيرية تنموية عبر برنامج "خير الجزيرة لأهل الجزيرة".
- بدأت الشركة الكيمائية السعودية بمباحثات جادة مع شركة الموارد التجارية بهدف بحث مشروع دمج عمليات الشركة معها. وتعتبر شركة الموارد التجارية إحدى أكبر شركات التوزيع في المملكة العربية السعودية.

#### الخدمات التي نقدمها

توفير تقارير للنشر في مواقع الإنترنت	استشارات المحافظ الاستثمارية	منتجات قواعد البيانات	بحوث صناديق الاستثمار	بحوث الشركات	سوق الأسهم	بحوث القطاعات	البحوث الاقتصادية
--------------------------------------	------------------------------	-----------------------	-----------------------	--------------	------------	---------------	-------------------