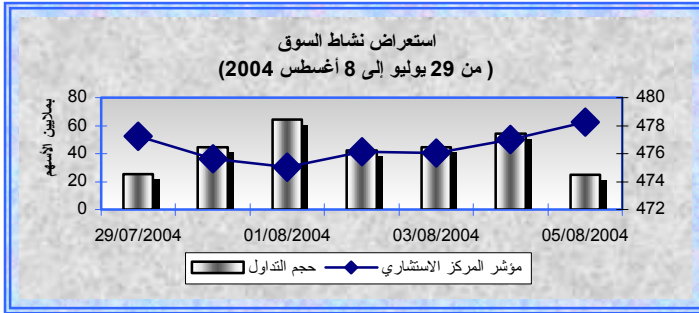




## أداء ضعيف



استمر السوق في الارتفاع بإيقاع تنازلي خلال الأسبوع ، حيث لم يعد نشاط ارتفاع أسعار النفط والنتائج نصف السنوية الجيدة قادراً عن دفع السوق إلى الارتفاع بالمعدل الذي شهدته الأسابيع الأخيرة . ولعل السوق قد إمتص الآن أنباء نتائج الشركات نصف السنوية الجيدة والفائض المتوقع للميزانية هذا العام ويتقرب أخباراً جديدة توفر المزيد من الزخم له . أما مؤشر تداول لأسهم جميع الشركات ، وعلى الرغم من انخفاضه إلى أقل من مستواه خلال الأسبوع المنصرم البالغ 6181.18 نقطة خلال الأسبوع ، إلا أنه استمر يندفع إلى أعلى حيث سجل ارتفاعاً بلغ 16.03 نقطة (0.23%) خلال الأسبوع وبلغ 6195.56 عند الإغلاق . عموماً فإن السوق بحاجة إلى قوة دافعة إضافية حتى يلامس أعلى مستوياته عند 6,455 الذي تم تسجيله في شهر مايو 2004 . افتتح مؤشر المركز الاستشاري لأسهم جميع الشركات عند 477.23 أي أعلى من إغلاق الأسبوع الماضي البالغ 468.91. وقد أغلق المؤشر الأسبوع بارتفاع هامشي عند 478.27 مسجلاً عائداً صافياً بلغ 0.22%. تحرك المؤشر في نطاق ضيق خلال الأسبوع حيث انخفض إلى أقل من مستواه عند الإغلاق الأخير البالغ 477.23 . خلال خمسة أيام من أيام التداول الستة ، وسجل ارتفاعاً تدريجياً في آخر أيام التداول للأسبوع ليبلغ 478.27 عند الإغلاق . وقد أدى الارتفاع الهامشي للمؤشر للأسبوع إلى رفع العائد للعام حتى تاريخه إلى 40.69% . أما فيما يتعلق بالشركات الرابحة والخاسرة، فقد ظل السوق متقلباً حيث بلغ عدد الشركات التي ارتفعت قيمة أسهمها (39) بينما بلغ عدد الشركات التي انخفضت قيمة أسهمها (32) بفارق 7 فقط . وعلى خلفية العائدات التي حققها السوق خلال الأسبوع ، ارتفعت رسملة السوق ، بشكل طفيف ، عن الأسبوع المنصرم إلى 834.87 بليون ريال (222.27 دولار) كما في 5 أغسطس 2004 . وقد ظل الأداء القطاعي إيجابياً على الرغم من أن عدد القطاعات الخاسرة (4) يفوق عدد القطاعات الرابحة (3) . وعموماً كانت النتائج هامشياً لصالح القطاعات الصاعدة بسبب العائدات الكبيرة لهذه القطاعات خلال الأسبوع . وقد حقق قطاع الزراعة أعلى عائد أسبوعي بلغ 6.79% يليه قطاع الكهرباء بنسبة 5.63% حيث أن القطاع لا زال يشهد أجواء الأداء نصف السنوي الجيد للعام . ويأتي بعد قطاع الكهرباء قطاع الخدمات بارتفاع بنسبة 3.46% خلال الأسبوع . ومن بين القطاعات الرئيسية الخاسرة خلال الأسبوع فقد كان قطاع البنوك (1.43%) وقطاع الأسمنت (1.23%). أما القطاعات الخاسرة الأخرى للأسبوع فكانت قطاع الاتصالات بنسبة 0.94% والقطاع الصناعي بنسبة 0.33%.

مؤشرات السوق						
قيمة التداول (مليون ريال)	حجم التداول (بالملايين)	2004 حتى تاريخه	التغيير	29/07/2004	05/08/2004	
						* مؤشر المركز الاستشاري
39,344.56	274.8	40.69%	0.22%	477.2374	478.28	لجميع الأسهم
232.94	0.4	34.70%	-1.43%	462.73	456.09	لقطاع البنوك
11,299.37	66.3	64.97%	-0.33%	540.63	538.83	لقطاع الصناعي
367.69	1.2	8.28%	-1.23%	319.15	315.22	لقطاع الأسمنت
13,192.02	106.6	70.10%	3.46%	244.26	252.72	لقطاع الخدمات
6,379.00	45.0	43.70%	5.63%	501.43	529.64	لقطاع الكهرباء
6,962.83	53.6	106.83%	6.79%	253.19	270.38	لقطاع الزراعي
910.70	1.7	25.37%	-0.94%	314.71	311.76	لقطاع الاتصالات

المصدر : قاعدة بيانات المركز الاستشاري لسوق الأسهم \* سنة الأساس 1995 = 100

إحصائيات السوق				
العائد للعام حتى تاريخه 2004	% للتغيير	29 July'04	05 Aug'04	
41.52%	0.22%	833.05	834.87	رسملة السوق (بليون ريال)
	26.80%	216.7	274.8	حجم التداول في السوق (ملايين الأسهم) للأسبوع
	15.84%	33,964.40	39,344.56	قيمة التداول (بملايين الريالات) للأسبوع

المصدر : قاعدة بيانات المركز الاستشاري لسوق الأسهم

## الخدمات التي نقدمها

توفير تقارير للنشر في مواقع الإنترنت	استشارات المحافظ الاستثمارية	منتجات قواعد البيانات	بحوث صناديق الاستثمار	بحوث الشركات	سوق الأسهم	بحوث القطاعات	البحوث الاقتصادية
--------------------------------------	------------------------------	-----------------------	-----------------------	--------------	------------	---------------	-------------------



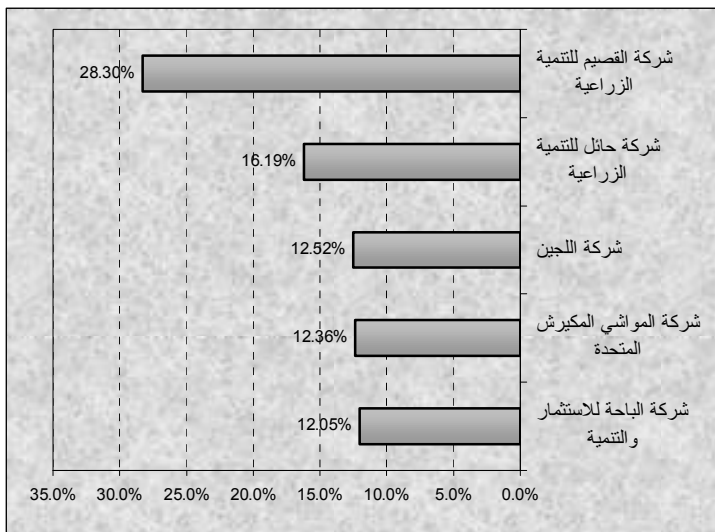
### أكثر الشركات ارتفاعاً وأكثر الشركات انخفاضاً في

#### أسعار أسهمها

شركات ارتفعت أسعار أسهمها	% للتغير	شركات انخفضت أسعار أسهمها	% للتغير
شركة القصيم للتنمية الزراعية	28.30	شركة أسمنت الشرقية	-2.50
شركة الشرقية للتنمية الزراعية	16.19	مجموعة سامبا المالية	-2.26
شركة اللجين	12.52	بنك الرياض	-2.09
شركة المواشي المكيرش المتحدة	12.36	البنك السعودي الهولندي	-2.08
شركة الباحة للاستثمار والتنمية	12.05	بنك الجزيرة	-1.95

المصدر : سعودي ستوك لاين

### الشركات الخمس الأكثر مبيعات



المصدر : قاعدة بيانات المركز الاستشاري لسوق الأسهم

تمثلت أهم أخبار الشركات خلال الأسبوع في إعلان النتائج النصف السنوية لشركة اميانتييت العربية السعودية التي أعلنت عن تحقيق 12.6 مليون ريال أرباحاً عن النصف الأول من العام المالي 2004 مقارنة بمبلغ 59.8 مليون ريال لنفس الفترة من العام الماضي . وعلى الرغم من انخفاض الأرباح فقد ارتفعت قيمة المبيعات بنسبة 33% للفترة قيد الاستعراض .

رغم الارتفاع الهامشي في المؤشر والأداء القطاعي المتباين ارتفع حجم التداول بالسوق ليصبح 274 مليون سهم في نهاية هذا الأسبوع مقارنة بعدد 216.7 مليون سهم للأسبوع المنتهي في 29 يوليو و 134.3 مليون سهم للأسبوع المنتهي في 22 يوليو مما يعني زيادة بنسبة 104% خلال أسبوعين . وفي مقابل الزيادة الحادة في مبيعات الأسهم فقد زادت قيمة التداول أيضاً إلى 39.34 بليون ريال لهذا الأسبوع من 33.96 بليون ريال في 29 يوليو و 25.55 بليون ريال للأسبوع المنتهي في 22 يوليو مما يعني زيادة بنسبة 54% . أما بالنسبة للقطاعات فقد جاء قطاع الكهرباء الأعلى من حيث حجم التداول (75.3%) وقيمة التداول (81.7%) يليه قطاع الخدمات الذي حقق أكبر حجم تداول وقيمة تداول له حيث بلغ الارتفاع في حجم التداول 41.9% وفي قيمة التداول 40.9% . كما سجل قطاع الزراعة مكاسب أعلى في حجم التداول (33.7%) وقيمة التداول 44.8% . أما القطاعات التي سجلت انخفاضاً فمن بينها قطاع البنوك الذي سجل أكبر انخفاض في حجم التداول (76%) وقيمة التداول (76.5%) إضافة إلى قطاع الأسمنت الذي انخفض بنسبة 53.3% في حجم التداول و 58.2% في قيمة التداول خلال الأسبوع .

ومن بين الشركات التي حققت ارتفاعاً فإن شركة القصيم للتنمية الزراعية تصدرت القائمة حيث حققت 28.30% خلال الأسبوع تلتها شركة الشرقية للتنمية الزراعية وشركة اللجين اللتين حققتا 16.19% و 12.52% على التوالي . ومن بين الشركات التي حققت انخفاضاً فإن شركة أسمنت الشرقية انخفضت بنسبة 2.50% تلتها مجموعة سامبا المالية 2.26% خلال الأسبوع . وبنهاية الأسبوع فإن نسبة السعر إلى الأرباح بلغت 21.52 مرة ونسبة السعر إلى القيمة الدفترية بلغت 4.04 مرة.

وقد ظل النزاع بين الحكومة الروسية وشركة يوكوس أكبر شركة مصدرة للنفط في البلاد ، يحرك أسواق النفط العالمية حيث ارتفع سعر النفط إلى أعلى مستوى له وهو 44.41 دولار للبرميل . وبناءً على الوضع الحالي بين الحكومة وشركة يوكوس من المتوقع أن يرتفع الطلب والأسعار خلال الأسبوع المقبل.

### الخدمات التي نقدمها

توفير تقارير للنشر في مواقع الإنترنت	استشارات المحافظ الاستثمارية	منتجات قواعد البيانات	بحوث صناديق الاستثمار	بحوث الشركات	سوق الأسهم	بحوث القطاعات	البحوث الاقتصادية
--------------------------------------	------------------------------	-----------------------	-----------------------	--------------	------------	---------------	-------------------